

## 22. Náspy a zářezy, propustky a mosty, rozvaliny strážního domu, mezníky

Okres:	Český Krumlov
Obec:	Bujanov Rožmitál na Šumavě Dolní Dvořiště
Katastrální území:	Suchdol u Bujanova Hněvanov Trojany u Dolního Dvořiště Dolní Dvořiště
Rejstříkové číslo památky:	11752/3-1434
Číslo parcelní:	2114/1 (část), 2114/15 (část) 1641/1 (část), k.ú. Suchdol u Bujanova; 1884/1 (část), k.ú. Hněvanov; 27/1 (část), k.ú. Trojany u Dolního Dvořiště 298/1 (část), k.ú. Trojany u Dolního Dvořiště
GPS: (začátek úseku)	48°40'22.49" S 14°26'36.41" V
(konec úseku)	48°39'54.70" S 14°26'16.53" V

### Popis objektu:

Úsek dráhy zde vytváří písmeno S a prochází přes čtyři katastrální zemí. Začíná náspem v katastrálním území Suchdol u Bujanova na úrovni km 72,840 současné železnice, který je po 20 m na km 72,817 přerušen zbytky pilířů mostku. Ten je vyžděn z lomového kamene o světlosti otvoru 2,80 m. Zdivo pilířů se dochovalo jen torzálně a to do výšky maximálně 1,40 m, větší část zdiva zanikla při rekonstrukci přilehlé trati, část je zakryta navezenou zeminou při obsypávání novodobého betonového propustku vedoucího skrz těleso stávající železniční tratě. Od mostku pokračuje úsek náspem v oblouku západním směrem, uplatňuje se u něho částečně jen jižní strana, na severní straně je svah zakryt novodobým zásepem. Na korunu náspu je navezen štěrk. V úrovni km 72,60 násep přerušen tělesem současné železnice. Na druhé straně železnice úsek pokračuje silně zarostlým zářezem s postranními stružkami na odvod vody, který po 111 m přechází v násep s částečně vytěženým kamenným jádrem. Po 33 m je násep přerušen pilíři bývalého dřevěného mostu nad cestou a vodotečí. Most o rozpětí 7,0 m je konstruován jako kamenný, kolmý, se šikmými křídly. Pilíře typizované šířky 3,80 m se dochovaly do výšky až 5,70 m. Zdivo je narušováno kořeny stromů. Dále pak úsek pokračuje náspem v širokém oblouku, jehož bok je na jednom místě porušen a je zde velmi dobře viditelná kamenná zídka jádra z velmi drobného lomového kamene. Po 17 m násep přechází v široký zářez s postranními stružkami, který je pak po 88 m přerušen kolmo přes něj nasypanou cestou. Zářez pak pokračuje až k dalšímu bývalému dřevěnému mostu 54 m dlouhým úsekem, mění se v násep, který těsně u mostu je silně narušen zvířecími norami, u nichž došlo k vyhrnutí neuvěřitelného množství vnitřní zeminy ven. Most o rozpětí 6,90 m je osou orientován

SV–JZ a přemostuje tok Trojanského potoka. Pilíře typizované šířky 3,80 m, s napojenými šikmými křídly, jsou vyžděny z nápadně drobného lomového kamene a dochovaly se do maximální výšky pěti metrů. U obou pilířů došlo u pat k vypadnutí části zdiva. Na křídlech se zachovaly otvory pro uložení dřevěných podpěr nosné konstrukce mostu. Za mostem pokračuje ještě vysoký násep dalších 89 m, kde přechází v nízký násep v zářezu a po 24 m pak v hluboký zářez délky 375 m, který je v jednom místě přerušen kolmo přes něj vedoucí lesní cestou. Zářez je velice dobře zachován, místy jsou dodnes patrné odvodňovací stružky. Na km 72,125 zářez končí železniční tratí, ke které se tento úsek velkým obloukem vrátil. V tomto úseku trasa prošla čtyřmi katastrálními územími – Suchdol u Bujanova, Hněvanov, Trojany u Dolního Dvořiště a Dolní Dvořiště.

Na druhé, východní straně železnice úsek přechází do k.ú. Trojany u Dolního Dvořiště. Násep je zprvu málo nezřetelný, na km 72,082 však začíná dobře patrný nízký násep, v koruně široký 3,35 m, s částečně vytěženým jádrem, který je po 41,5 m prolomen kamenným klenutým propustkem. Ten je vyžděn z lomového kamene, o světlosti otvoru cca 1,30 m, výškou polokruhové klenby od zaneseného dna 0,45 m, s dimenzí klenby 40 cm. Vrcholnice oblouku se nachází 0,90 m pod současnou úrovní koruny náspu. Západní strana propustku je z větší části zasypána a zdivo klenby silně narušené vegetací. Na východní straně se dochovala část šikmého křídla. Násep pak pokračuje směrem k jihu a po 68 m se jeho západní strana rozšiřuje a přechází v širší rovínu, na které se na km 71,900 nachází rozvaliny bývalého strážního domku s dochovaným podzemním klenutým sklepem, zakresleným i ve stabilním katastru z roku 1875. Násep s několika lokálními destrukcemi pokračuje a zvýšen je na km 71,812 opět přerušen zbytky kamenného propustku vodoteče o světlé šířce otvoru cca 1,0 m, u něhož se dochovaly pilíře na jižní straně do výšky 2,30 m, na straně severní jen do výšky 1,80 m. Šířka pilířů je 3,80 m, na východní straně se je u severního pilíře viditelná část šikmého křídla. Násep pak dál pokračuje k jihu a po 42 m na km 71,770 končí jeho čitelný profil. V trase se na východní straně náspu nalézají tři původní mezníky.

### Historie objektu:

Tento úsek železnice byl vystavěn v letech 1826–1827. Svému účelu sloužil až do roku 1870.

### Současný stav:

Úsek prochází zalesněným územím. Mostek na km 72,817 a propustky na km 71,812 a 70,715 jsou dochovány pouze v torzálním stavu, ostatní mosty jsou ve více méně lepším stavu, ale všechny jsou narušovány vegetací, vyžadují zpevnění postupně se rozpadajícího zdiva, hlavně u korun a u pat. Náspy jsou na některých místech v dobrém stavu, na některých jsou porušeny vytěžením kamenného jádra nebo i celé hmoty, částečným zavezením nebo norováním zvířat. Zářezy v tomto úseku v dobrém stavu, v některých částech jsou neprostupně zarostlé vegetací.

### Využití:

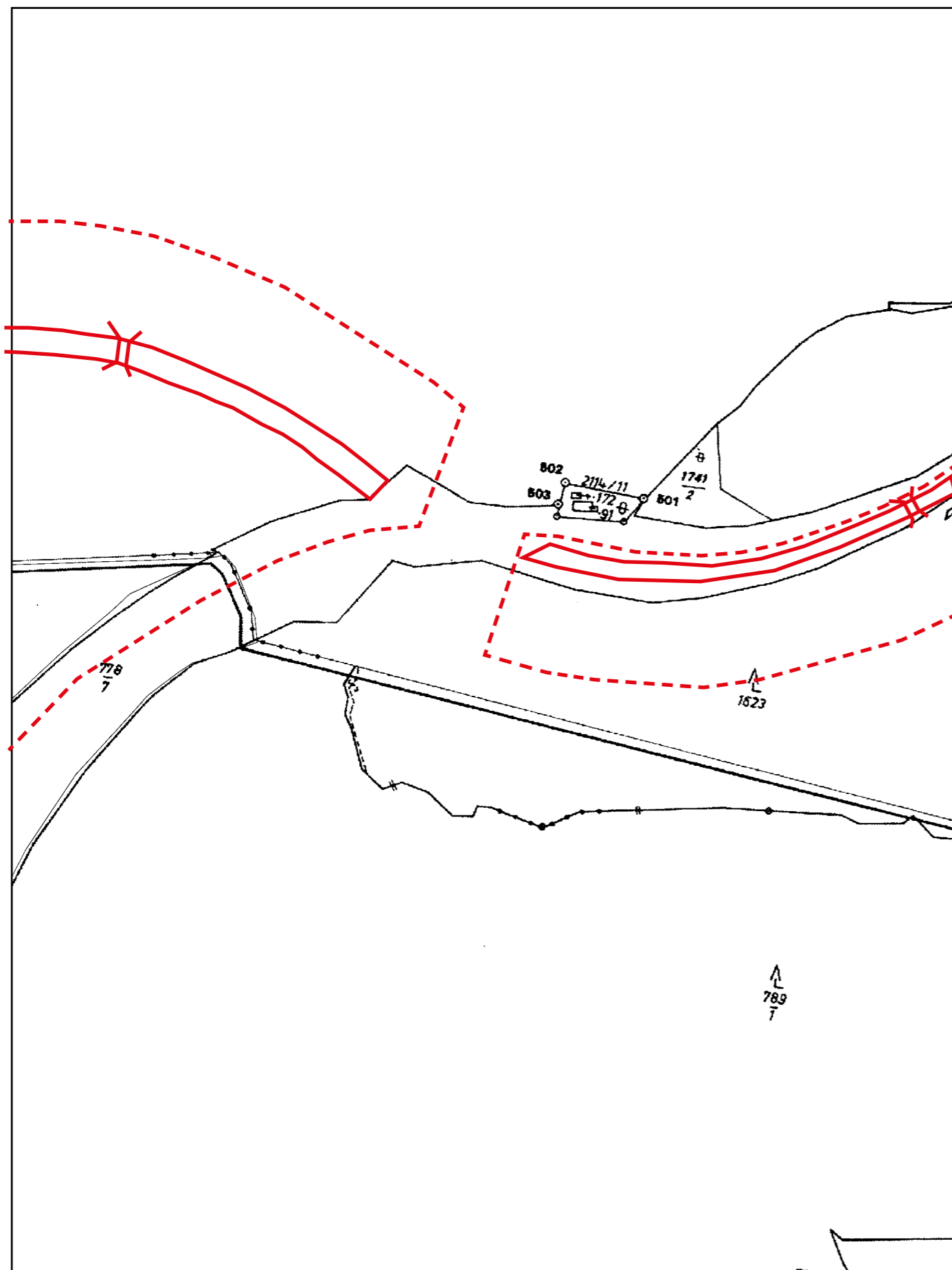
Není

**Vlastník:**

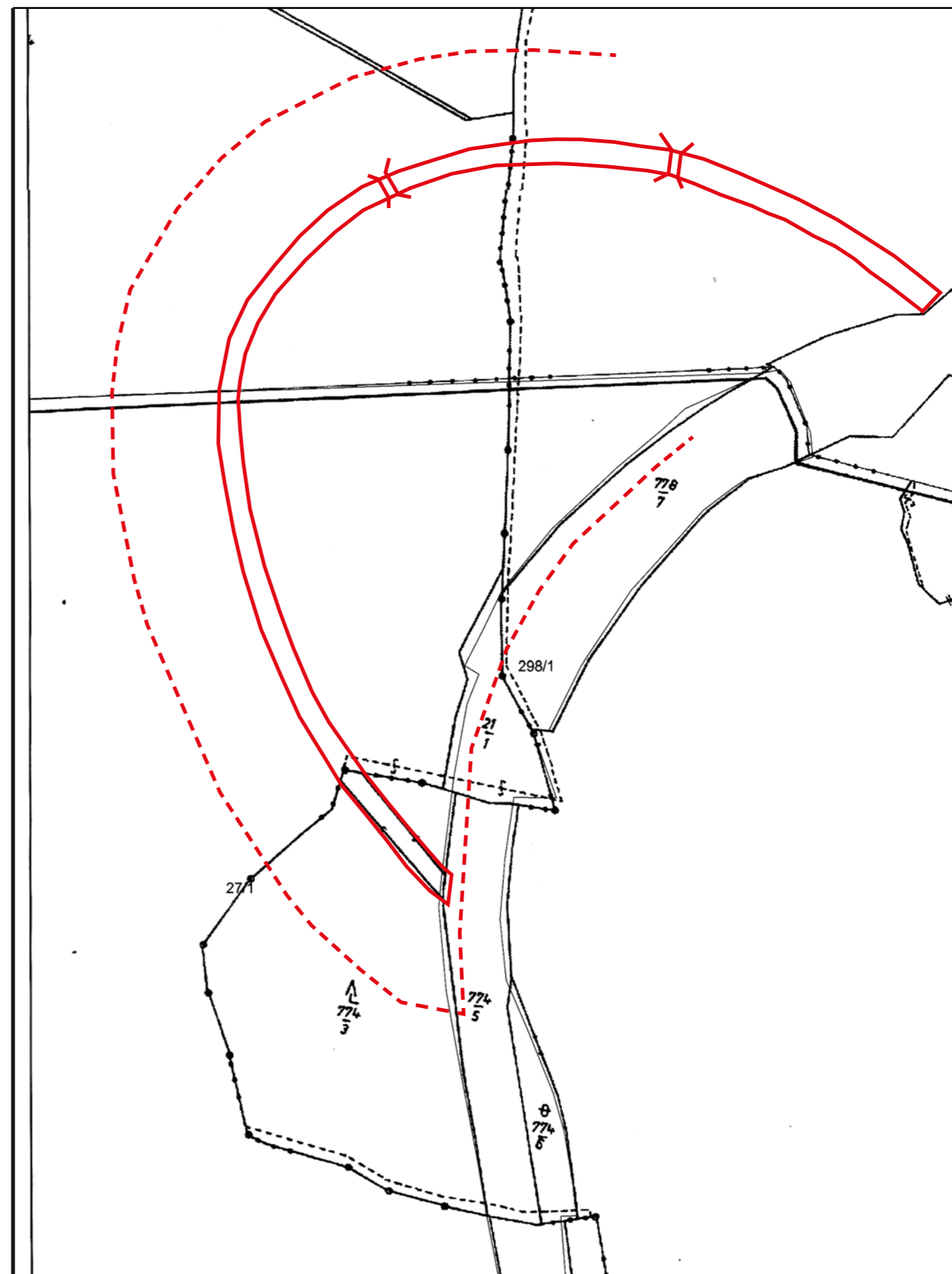
- parc.č. 2114/1 (část), k.ú. Suchdol u Bujanova – Správa železnic, státní organizace, Dlážděná 1003/7, Nové Město, 110 00 Praha 1;
- parc.č. 2114/15 (část), k.ú. Suchdol u Bujanova – Správa železnic, státní organizace, Dlážděná 1003/7, Nové Město, 110 00 Praha 1;
- parc.č. 1641/1 (část), k.ú. Suchdol u Bujanova – ČR, Právo hospodařit s majetkem státu Lesy České republiky, s.p., Přemyslova 1106/19, Nový Hradec Králové, 500 08 Hradec Králové;
- parc.č. 1884/1 (část), k.ú. Hněvanov – ČR, Právo hospodařit s majetkem státu Lesy České republiky, s.p., Přemyslova 1106/19, Nový Hradec Králové, 500 08 Hradec Králové;
- parc.č. 27/1 (část), k.ú. Trojany u Dolního Dvořiště – ČR, Právo hospodařit s majetkem státu Lesy České republiky, s.p., Přemyslova 1106/19, Nový Hradec Králové, 500 08 Hradec Králové;
- parc.č. 298/1 (část), k.ú. Trojany u Dolního Dvořiště – Správa železnic, státní organizace, Dlážděná 1003/7, Nové Město, 110 00 Praha 1

**Ochranné pásmo:**

Podle vyhlášky z roku 1976 se ochranné pásmo rozkládá v úseku km 72,840 stávající železnice až ke km 72,6 k železniční trati, na druhou stranu pak 50 m od tělesa bývalé železnice. V úseku od km 72,6 až 72,125 (oblouk v lese) stávající trati se ochranné pásmo rozkládá k současné železnici a na straně pravé (ve směru od Českých Budějovic) 50 m od tělesa koněspřežní železnice. V úseku km 72,125 až 71,770 je ochranné pásmo na západní straně vymezeno stávající železniční tratí, na straně východní je jeho hranice posunuta 100 m východním směrem od tělesa bývalé železnice.

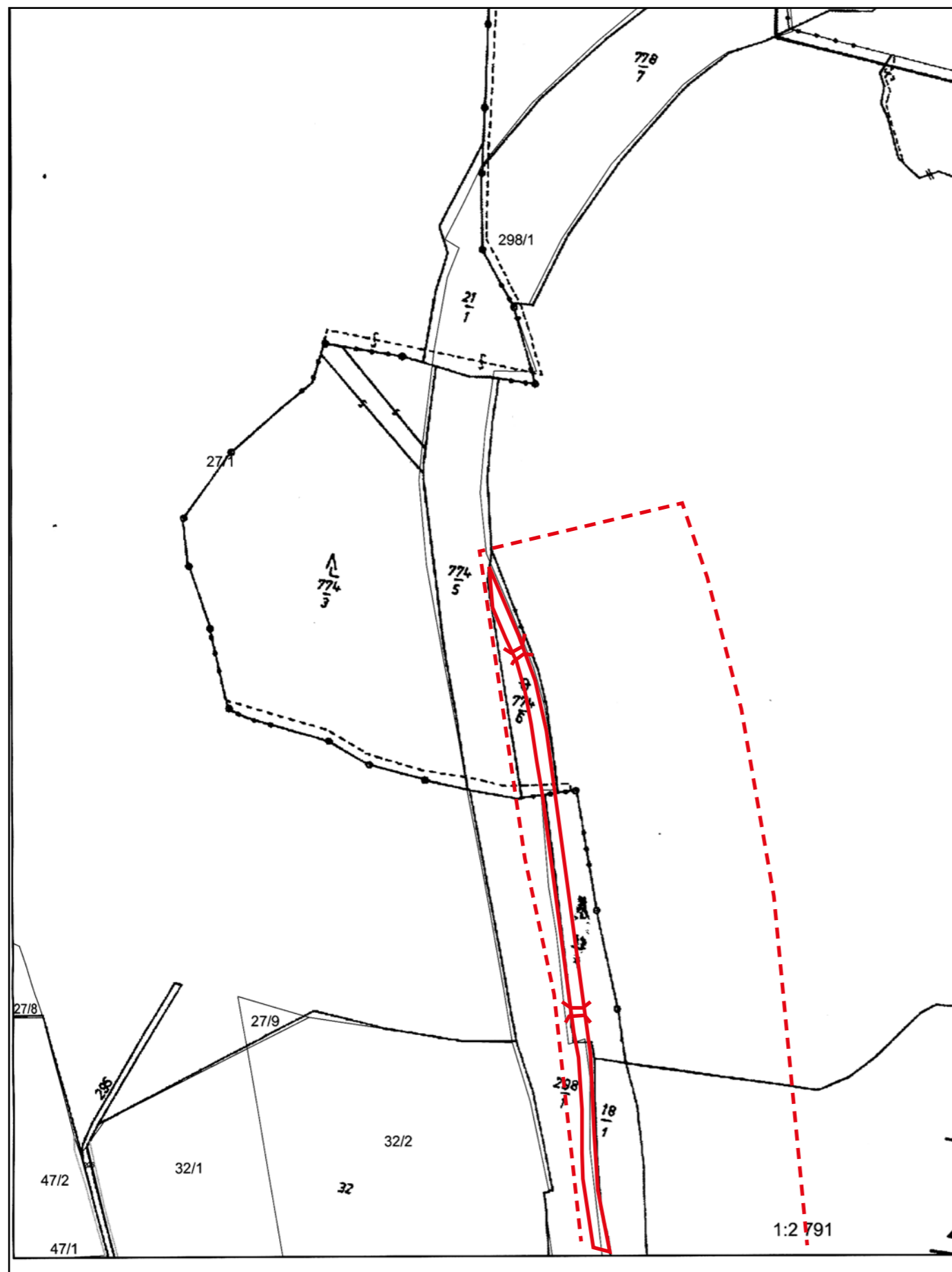


Katastrální mapa a), 2007, M 1 : 2 791.

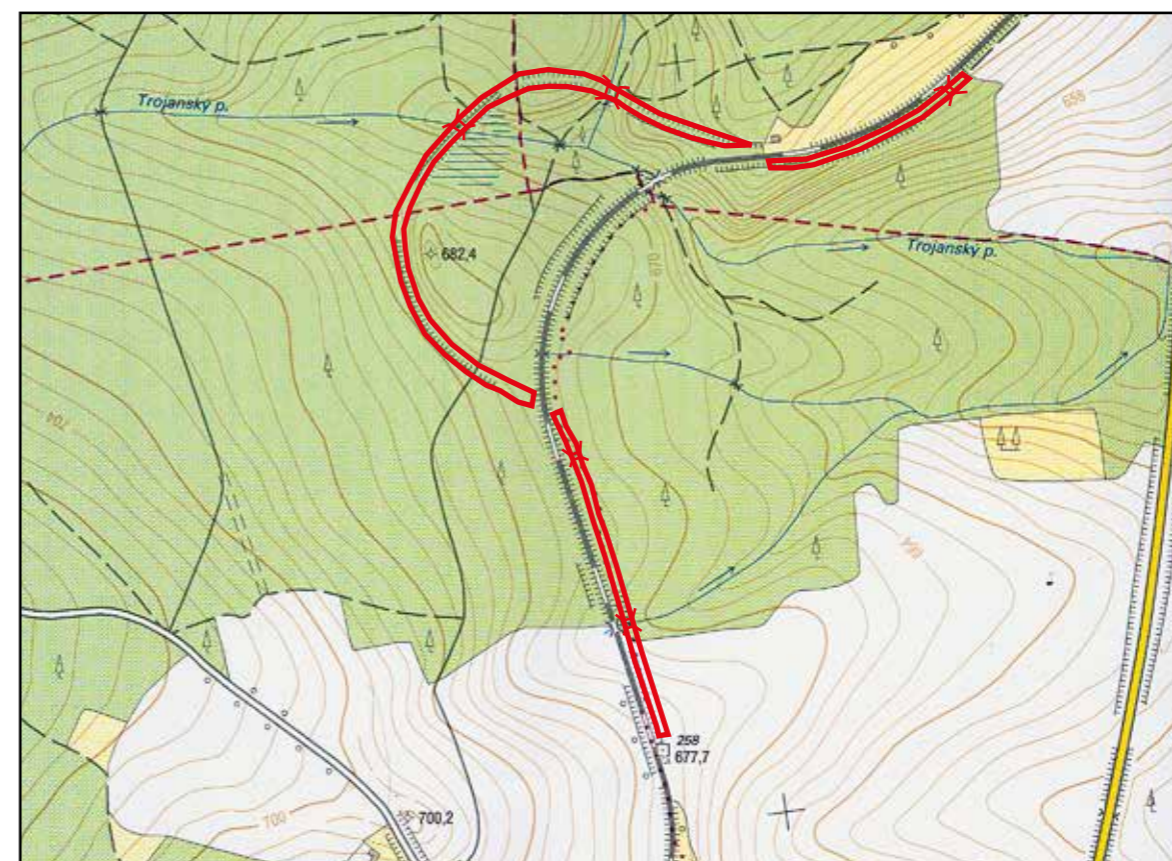


Katastrální mapa b), 2007, M 1 : 2 791.





Katastrální mapa c), 2007, M 1 : 2 791.



Základní mapa ČR, 2006, M 1 : 10 000.



Lokalizace úseku železnice na indikační skice stabilního katastru, 1827-1868.





*Zbytky mostku v Suchdole u Bujanova, 2022.*



*Zbytky mostku v Suchdole u Bujanova, 2022.*

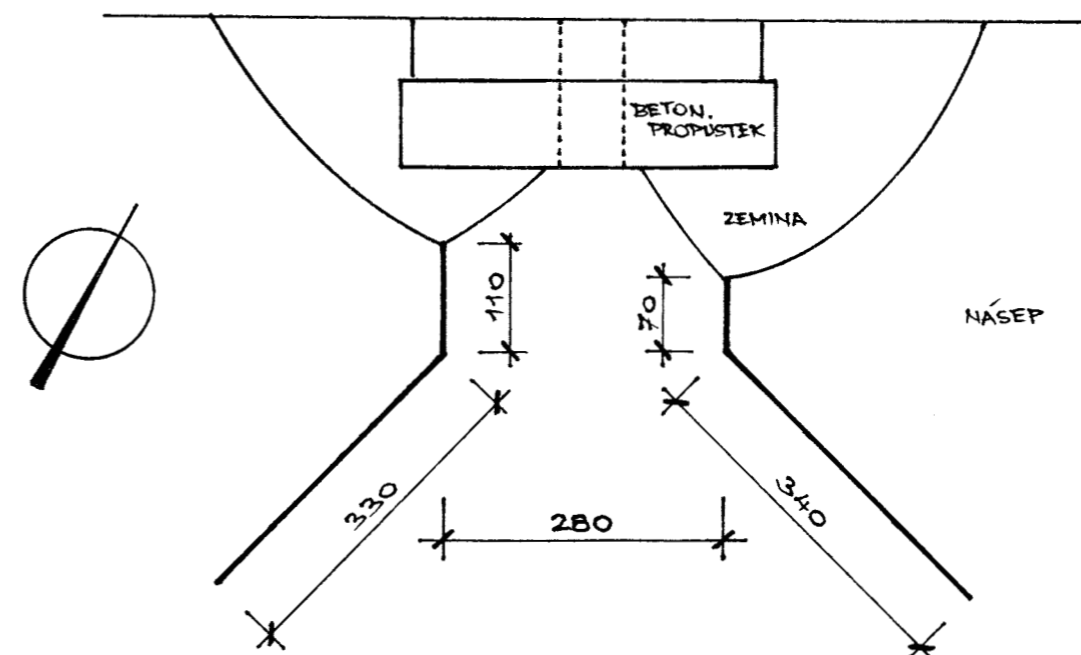


*Zbytky mostku v Suchdole u Bujanova, 2022.*





SUCHDOL U BUJANOVA - ZBYTKY MOSTKU NA KM 72,817



Zbytky mostku v Suchdole u Bujanova, 2007.





*Zářez, začátek oblouku v lese na km 72,6, 2022.*



*111 m dlouhý zářez na začátku oblouku, 2022.*



*Pilíře dřevěného mostu, pohled od jihu, 2022.*



*Pilíře dřevěného mostu, pohled od severu, 2022.*





*Zářez, začátek oblouku v lese na km 72,6, 2007.*



*33m dlouhý násep s částečně vytěženým jádrem, 2007.*



*Pilíře dřevěného mostu, pohled od jihu, 2007.*



*Pilíře dřevěného mostu, pohled od severu, 2007.*

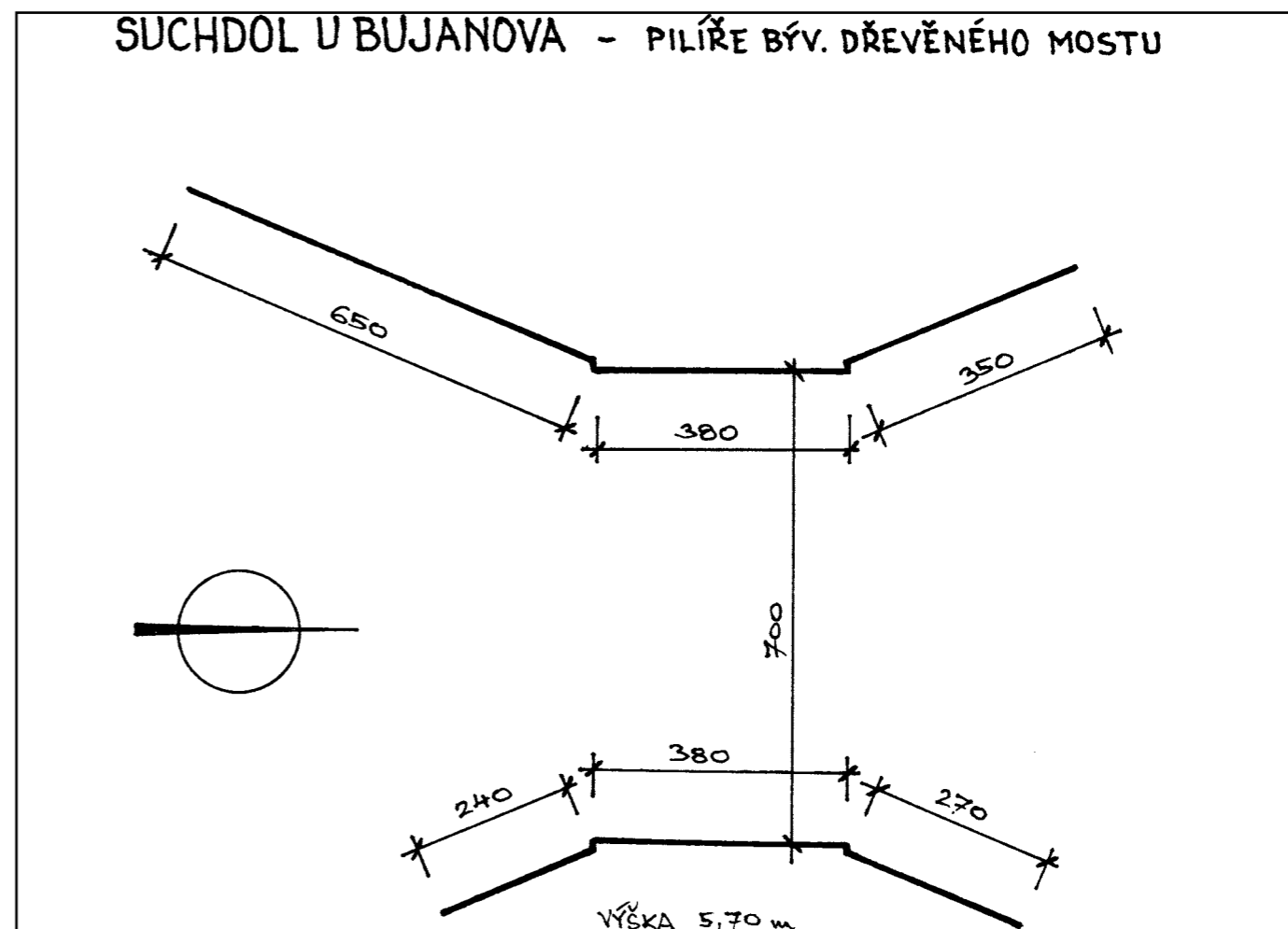




Východní pilíř, 2022.



Východní pilíř, 2007.



Západní pilíř, 2022.



Západní pilíř, 2007.

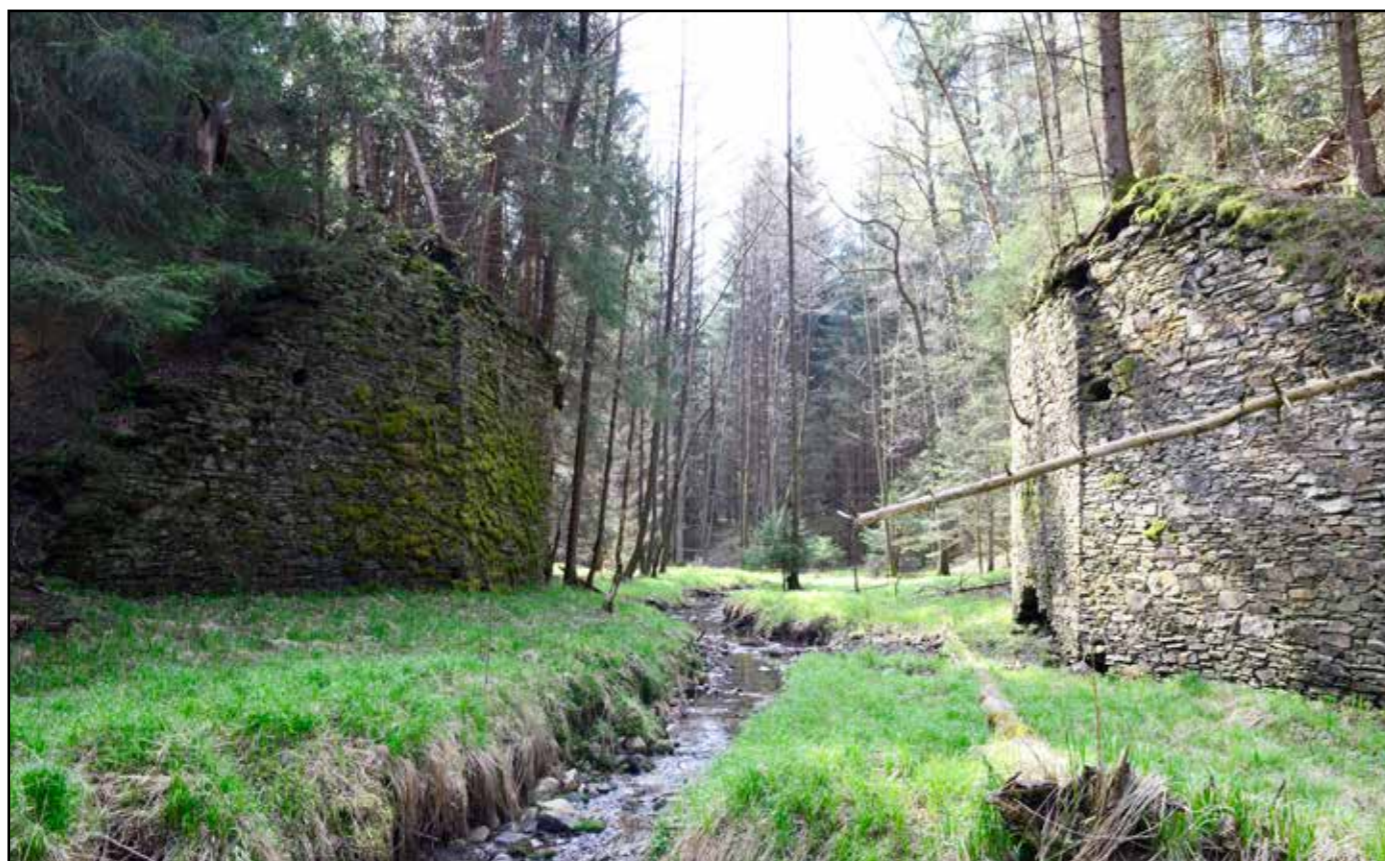




*Dlouhý zářez v lese poblíže Trojan, 2022.*



*Koruna náspu před druhým mostem, 2022.*



*Pilíře druhého dřevěného mostu, pohled od západu, 2022.*



*Pilíře druhého dřevěného mostu, pohled od východu, 2022.*





*Dlouhý zářez v lese poblíže Trojan, 2007.*



*Obnažené kamenné jádro náspu před druhým mostem, 2007.*



*Pilíře druhého dřevěného mostu, pohled od západu, 2007.*

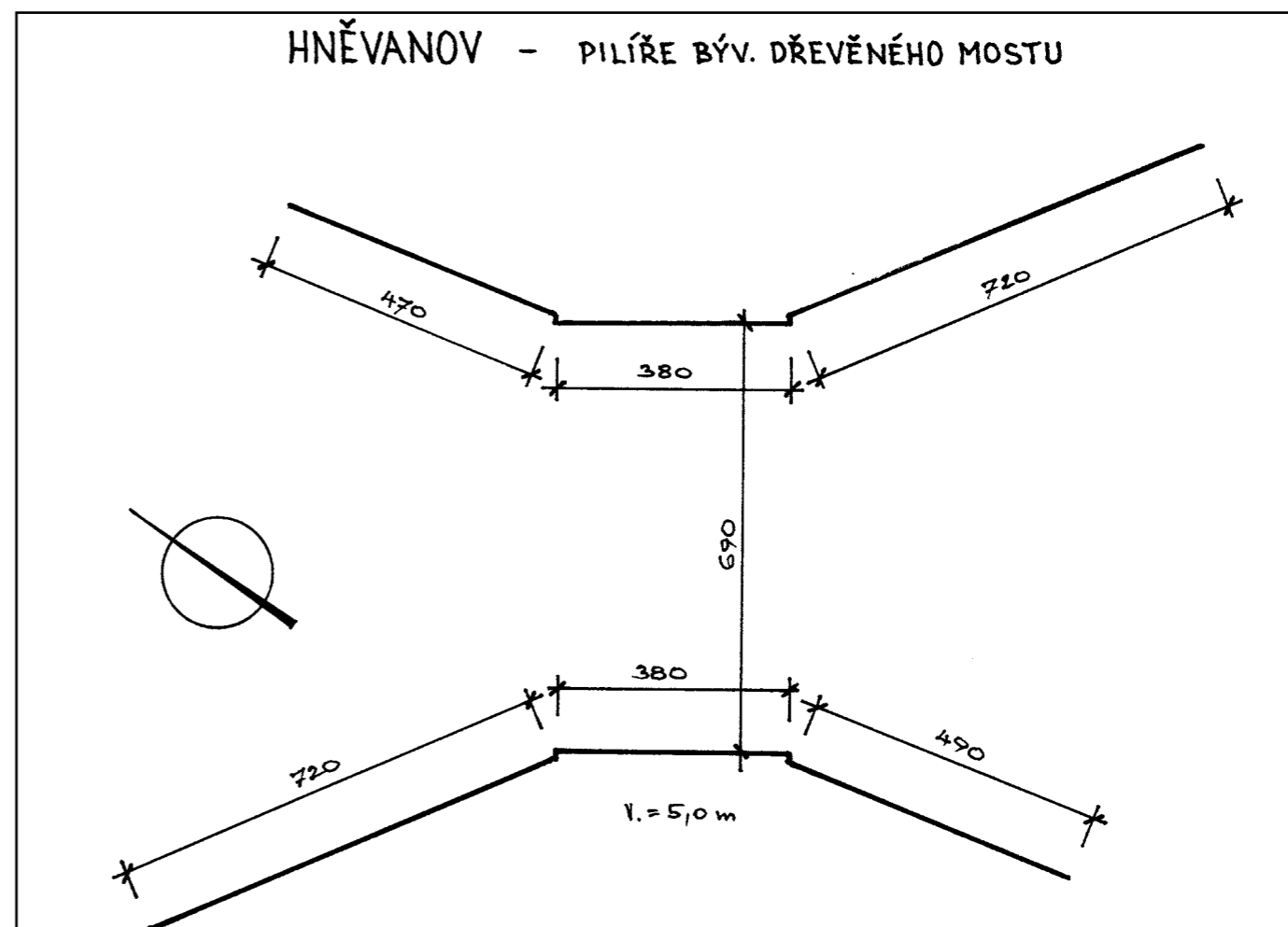


*Pilíře druhého dřevěného mostu, pohled od východu, 2007.*





Detail otvoru po dřevěné konstrukci mostu, 2007.



Severovýchodní pilíř, 2022.



Severovýchodní pilíř, 2007.





*Koruna náspu za druhým mostem, 2022.*



*Zářez s odvodňovacími stružkami, 2022.*



*Začátek 375 m dlouhého zářezu, 2022.*



*Pokračování zářezu, 2022.*





*Násep s původní odvodňovací stružkou, 2007.*



*Koruna téhož náspu, 2007.*



*Vývrát stromu rostoucím v mělkém zářezu. V kořenovém balu je patrný původní železniční vršek, 2007.*







*Zářez s původními odvodňovacími stružkami, 2007.*



*Zářez, 2007.*



*Pokračování zářezu, 2007.*



*Ústí zářezu u stávající železniční trati na km 72.125, 2007.*





*Klenutý propustek, 2022.*



*Klenutý propustek, strana k trati, 2022.*



*Celkový pohled od západu na propustek v náspu, 2022.*



*Hraniční kámen u paty náspu, 2022.*



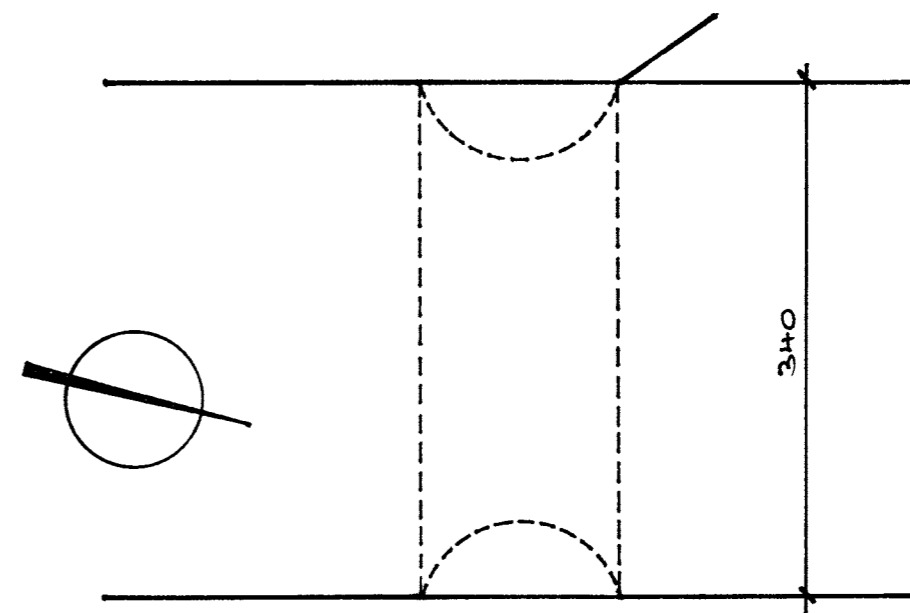
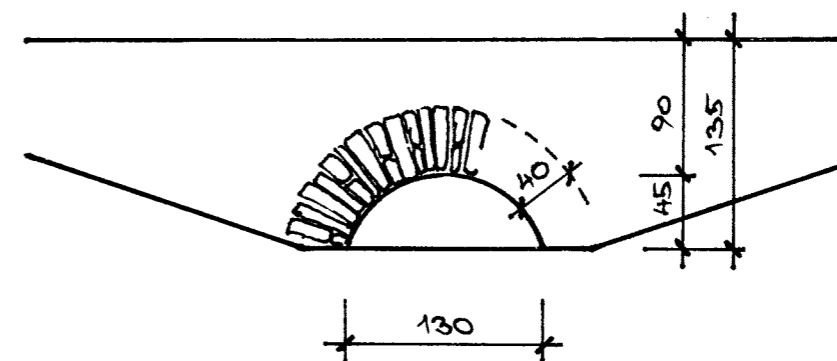


Klenutý propustek, 2007.



Hraniční kámen u paty náspu, 2007.

## DOLNÍ DVOŘIŠTĚ - PROPUSTEK







*Rozvaliny bývalého strážního domku nedaleko Dolního Dvořiště na km 71.9, 2022.*



*Jeden z dochovaných hraničních kamenů, 2022.*





*Rozvaliny bývalého strážního domku nedaleko Dolního Dvořiště na km 71.9, 2007.*



*Podoba strážního domku v roce 1925.*



*Jeden z dochovaných hraničních kamenů, 2007.*





*Zbytky kamenného propustku na km 71.812, 2022.*



*Detail severního pilíře, 2022.*





*Zbytky kamenného propustku na km 71.812, 2007.*



*Detail severního pilíře.*